

## RAPPORT ANNUEL

### CONCOURS DE 2007

#### CSS 18

Comité de sélection des subventions en évolution et en écologie

Avril 2007

Les statistiques et les chiffres présentés dans ce rapport ne constituent pas les résultats finaux et officiels du concours; nous les incluons afin d'aider le lecteur à comprendre le contexte du concours. Les statistiques et les chiffres finaux et officiels sont ceux qui ont été présentés au Comité des subventions et des bourses (CSB) à sa réunion de mai, après le concours. Prenez note également que les statistiques et les chiffres contenus dans le rapport annuel du CSS ne doivent servir à aucune utilisation autre que pour ledit rapport.

## Membres du CSS 18

Felix Baerlocher (coprésident)  
Professeur, Département de biologie  
Mount Allison University

Marc-André Lachance (coprésident)  
Professeur, Département de biologie  
University of Western Ontario

Leah Bendell-Young  
Professeure, Dépt. des sciences biologiques  
Simon Fraser University

Douglas Bright  
UMA Consultants  
Victoria, Colombie-Britannique

Robert Clark  
Chercheur  
Environnement Canada, Saskatoon

André Desrochers  
Professeur, Département des sciences du  
bois et forêt  
Université Laval

Stephen Dobson  
Professeur, Dépt. des sciences biologiques  
Auburn University

Guy Drouin  
Professeur, Département de Biologie  
Université d'Ottawa

Marco Festa-Bianchet  
Professeur, Département de Biologie  
Université de Sherbrooke

Glenys Gibson  
Professeure, Département de biologie  
Acadia University

Cameron Goater  
Professeur agrégé,  
Département des sciences biologiques  
University of Lethbridge

Susan Grayston  
Professeure agrégée  
Forest Sciences Centre  
University of British Columbia

Brian Husband  
Professeur,  
Département de biologie intégrative  
University of Guelph

Donald Jackson  
Professeur, Département d'écologie et de  
biologie évolutive  
University of Toronto

Mark Lewis  
Professeur, Département de mathématiques  
et de statistique et Département des  
sciences biologiques  
University of Alberta

Asit Mazumder  
Professeur, Département de biologie  
University of Victoria

Dolors Planas  
Professeure, Département des sciences  
biologiques  
Université du Québec à Montréal

Bernard Sainte-Marie  
Chef de la section biologie et conservation  
des invertébrés marins  
Institut Maurice-Lamontagne  
Pêches et Océans Canada

Warwick Vincent (président de groupe)  
Professeur, Département de biologie)  
Université Laval

Claire McAneney  
Administratrice de programme  
CRSNG

Kenn Rankine  
Administrateur de programme  
CRSNG

## Aperçu – Concours de 2007 du CSS 18

Les annexes donnent un aperçu des points soulevés par le comité relativement au concours de 2007.

Les coprésidents souhaitent particulièrement attirer l'attention du lecteur sur les points suivants :

1. Le CSS 18 a maintenu le « modèle de conférence » adopté dans le concours de 2006. Il a tenu des séances plénières la première journée pour permettre aux nouveaux membres de se familiariser avec le processus d'examen des demandes de subvention, l'attribution des fonds réaffectés et les mises en candidature pour les suppléments d'accélération à la découverte. Toutes les autres séances se sont déroulées en simultané. Là encore, on a regroupé les demandes de subvention par thèmes dans la mesure du possible. Les propositions ont été réparties entre 19 domaines de recherche (voir l'annexe 1). Les membres ont été chargés de lire les propositions portant sur différents thèmes de recherche selon leur domaine de spécialisation. En 2007, le processus s'est déroulé sans heurts.
2. Le Comité de 2006 avait préconisé que l'on ramène à six le nombre de lecteurs, mais nous en avons conservé sept, notamment dans le but d'aider à formuler une recommandation finale en matière de financement correspondant à la valeur médiane du point de vue des membres du comité.
3. Grâce à l'ajout d'une demi-journée au concours, comme il avait été proposé en 2006, le comité a pu avoir le temps supplémentaire indispensable pour rédiger les commentaires et se pencher sur les autres questions spéciales comme le classement des candidats aux bourses d'appui aux professeurs universitaires et aux suppléments d'accélération à la découverte. Cette mesure a aussi facilité l'organisation de deux séances simultanées de manière à éviter que les membres n'aient à passer d'un comité de sélection à un autre. D'après les présidents, les commentaires étaient généralement d'excellente qualité et ils ont nécessité très peu de corrections; or, cette

amélioration est en partie attribuable au temps supplémentaire que le comité y a consacré à Ottawa.

4. Les anciens membres ont signalé une légère amélioration quant à la fiabilité des appareils de vote électronique, mais on a perdu beaucoup de temps encore cette année lorsqu'il a fallu les réinitialiser. De nouvelles améliorations s'imposent au chapitre de la stabilité. La saisie directe des votes dans un tableau électronique comporte un avantage indéniable, car elle permet d'adapter le niveau des subventions au moment du rééquilibrage du budget. Comme il a été proposé en 2006, on devrait envisager d'utiliser un réseau local protégé.

5. Le comité a de nouveau vivement déploré que l'on doive recommander l'octroi de financement pour un nombre accru de candidats sans que cette mesure ne s'accompagne d'une augmentation équivalente du budget global des subventions à la découverte. La réduction effective de 10 p. 100 a contraint le Comité à recommander, avec réticence, l'octroi de fonds réduits à de nombreux candidats méritants. Dans bien des cas où le premier ou le deuxième examinateurs internes avaient recommandé de n'accorder aucune subvention compte tenu de la nécessité de se montrer sélectifs, le comité a convenu à l'unanimité à l'issue de ses discussions de recommander l'octroi de fonds, mais à un niveau moindre. C'est pourquoi le montant total des fonds recommandés pendant la fin de semaine dépasse le budget de façon appréciable. Le comité estime que la meilleure façon d'équilibrer le budget équitablement consiste à réduire toutes les subventions dans la même proportion.

6. Le CSS de 2006 avait soulevé le problème de l'importance à accorder aux statistiques sur les publications citées ou à l'incidence des revues spécialisées. Selon la tendance qui se dégage nettement en 2007, certains candidats ont jugé approprié de fournir cette information de leur propre chef dans leur formulaire 100 et les lecteurs devraient demeurer libres de prendre cette information en compte s'ils le souhaitent. D'après l'opinion générale, l'importance réelle à accorder à des aspects tels que le nombre de publications, l'ordre dans la liste des auteurs, les publications auxquelles le

candidat a participé à titre d'auteur principal, les cotes attribuées aux revues spécialisées, etc., varie en fonction de la situation particulière des candidats et les lecteurs devraient faire preuve de jugement. Des commentaires similaires s'appliquent à l'interprétation des tableaux sur le personnel hautement qualifié et des détails connexes fournis dans le formulaire 100. On a jugé qu'il revenait à chaque candidat de faire valoir sa candidature le mieux possible et aux examinateurs et lecteurs d'interpréter les données de manière raisonnable. De même, les membres du comité de sélection avaient des opinions très variées concernant l'importance à accorder à chacun des quatre critères d'évaluation, mais un point de vue commun semblait prédominer. Certaines personnes déploraient que les restrictions budgétaires n'obligent le CRSNG à jouer un rôle de plus en plus actif en influençant le mécanisme d'examen par les pairs proprement dit, particulièrement en ce qui touche l'importance de chaque critère.

7. Les membres ont signalé que la présentation matérielle de la plupart des demandes était davantage conforme aux règles de présentation. Il semblerait que le CRSNG s'en tire bien pour ce qui est de la gestion de l'impression.

## Liste des annexes

1. Figure 1 : Expertise des membres pour les divers thèmes de recherche
2. Procès-verbal de la réunion de politiques du CSS 18 – 2007
3. Statistiques pour le concours de 2007

Tableau 1 : Résumé des résultats du concours

Figure 2 : Différence (en %) entre les niveaux de subvention actuels et passés  
(Comprend les RF\$ et les R\$)

Figure 3 : Valeur des subventions accordées aux nouveaux candidats (Remarque :  
Nouveaux candidats = FTA + RUN)

Figure 4 : Valeur des subventions renouvelées (R\$, RF\$)



## **Annexe 2**

### **Procès-verbal de la réunion de politiques du CSS 18 – 2007**

**Le 10 février 2007**

#### **Présents**

##### **Coprésidents**

Felix Baerlocher

Marc-André Lachance

##### **Membres**

Leah Bendell-Young

Douglas Bright

André Desrochers

Robert Clark

Stephen Dobson

Guy Drouin

Marco Festa-Bianchet

Glenys Gibson

Cameron Goater

Susan Grayston

Brian Husband

Donald Jackson

Mark Lewis

Asit Mazumder

Dolors Planas

Bernard Sainte-Marie

##### **Président de groupe**

Warwick Vincent

##### **Personnel du CRSNG**

Claire McAneney (administratrice de programme)

Kenn Rankine (administrateur de programme)

Dave Bowen (chef d'équipe, Division des sciences de l'environnement, de la physique et l'unité des opérations des programmes)

Norman Marcotte (directeur, Division des sciences de l'environnement, de la physique et l'unité des opérations des programmes)

Isabelle Blain (vice-présidente, Direction des subventions de recherche et bourses)

1. Présentation du comité au CRSNG, représenté par Isabelle Blain

Le Comité estime que la façon la plus constructive de communiquer avec l'administration du CRSNG consistait à éviter de susciter de nouveau les insatisfactions que tous connaissent et à présenter un mécanisme concerté et concret pour trouver des solutions. En préambule, il convient de préciser que le milieu scientifique en général et les chercheurs en particulier ont été déçus pendant plusieurs années du niveau de financement accordé au Programme de subventions à la découverte, notamment au CSS 18. Certains points abordés cette année au cours de notre discussion avec Suzanne Fortier, présidente du CRSNG, ont amplifié ce malaise. Tout en faisant preuve d'optimisme, M<sup>me</sup> Fortier a indiqué que le CRSNG devait convaincre nos élus 1) que le Programme de subventions à la découverte finance en fait l'excellence malgré un taux de réussite de 70 p. 100 pour les candidats présentant une demande subséquente, 2) que la recherche financée au moyen du programme est utile pour régler les problèmes auxquels se heurte le Canada et 3) que les fonds investis dans la recherche orientée vers la découverte ajoutent vraiment une valeur à l'économie canadienne. Cela ne sera pas une tâche facile. M<sup>me</sup> Fortier a souligné que le CRSNG demande notre avis sur la façon de mieux faire valoir notre point de vue auprès du gouvernement du Canada. Le CSS 18 a demandé à Marco Festa-Bianchet d'être son porte-parole sur ces questions. On trouvera ci-après un résumé de sa présentation à Isabelle Blain.

a. Les chercheurs en évolution et en économie revêtent une grande importance pour le Canada, car ils montrent à penser à long terme. Ils peuvent aider les Canadiens à éviter les problèmes attribuables aux réflexions à courte vue (surpêche, pollution, déboisement, réchauffement planétaire, étalement urbain et autres utilisations abusives des ressources biologiques par les humains).

Nous déplorons vivement la réduction considérable des crédits attribués au CSS 18 – la réduction budgétaire de 10 p. 100 ramène les budgets de recherche au niveau d'il y a cinq ans et, si l'on tient compte de l'inflation, les subventions reçues en 2007 permettront en moyenne de faire de 20 à 25 p. 100 moins de recherches par rapport à il y a cinq ans. Il s'ensuivra une baisse au chapitre de la formation de personnel hautement qualifié, de l'innovation et de l'excellence scientifique. Il est difficile d'imaginer comment le Canada pourra maintenir en poste et soutenir ses nombreux chercheurs exceptionnels, dont un grand nombre travaillent au sein des chaires de recherche du Canada, que nous tenons

maintenant pour acquis, si nous ne pouvons maintenir un niveau de financement déjà très faible.

b. La plupart des membres du CSS 18 sont inquiets du rôle du Comité des subventions et des bourses (CSB), principalement en raison d'un malentendu possible découlant d'une interaction problématique avec un membre du CSB. Il est urgent de rassurer les membres en leur garantissant que le CSB n'a pas l'intention de menacer la viabilité du Programme de subventions à la découverte.

Le CRSNG a donné au CSS l'assurance qu'il prend à cœur les intérêts du Comité des subventions et des bourses et des autres comités connexes et que le point de vue d'un seul membre n'est pas forcément celui du CSB dans son ensemble.

c. Le CSS 18 souhaite renforcer les liens établis entre le CRSNG et la Société canadienne d'évolution et d'écologie (SCEE) en veillant à ce que cet organisme participe de près à la restructuration prévue par le CRSNG. Nous espérons explorer plus à fond l'idée d'un institut canadien d'évolution et d'écologie au cours de la réunion de la SCEE qui se déroulera à Toronto en mai 2007 et nous exhortons le CRSNG à y participer. Par exemple, la SCEE pourrait nommer un groupe de trois ou quatre personnes-ressources qui prendraient une part active à la restructuration.

d. Le CSS 18 souhaite réitérer très fortement certaines préoccupations de longue date que partagent à notre avis le milieu canadien de la recherche sur l'évolution et l'écologie et probablement de nombreux autres groupes de chercheurs au Canada. Nous sommes très favorables à une consolidation de l'octroi de fonds par le CRSNG et à un investissement interne accru dans les programmes des subventions à la découverte, des bourses d'études supérieures du CRSNG et de bourses postdoctorales. Nous déplorons grandement la fragmentation du financement de la recherche canadienne dans des programmes « ciblés » et le détournement de ressources limitées vers des programmes ou des organismes nouveaux comme le Programme de chaires de recherche du Canada, le Programme de suppléments d'accélération à la découverte et particulièrement la Fondation canadienne pour l'innovation.

Selon nous, il est urgent d'évaluer le rendement de ces différents programmes. On doit mettre au point des mécanismes permettant de mesurer avec exactitude l'efficacité véritable de ces programmes comparativement au Programme de subventions à la découverte. Entre-temps, le comité international doit définir des critères valables prenant en compte la visibilité relative des scientifiques canadiens sur la scène internationale. Lorsque l'on mesurera avec exactitude le rendement scientifique du Canada par rapport aux fonds investis, le Programme de subventions à la découverte et en particulier les activités scientifiques financées par l'intermédiaire du CSS 18 obtiendront d'excellents résultats en fonction de n'importe quelles normes. Nous en sommes persuadés.

La formation de personnel hautement qualifié souffre des réductions touchant le Programme de subventions à la découverte. Or, l'octroi de fonds supplémentaires à d'autres programmes qui ne stimulent pas dans la même mesure, ni en quantité ni en qualité, la formation de personnel hautement qualifié ne compense pas cette baisse.

e. En conclusion, nous tenons à dire à quel point nous apprécions le travail du CRSNG en faveur de la recherche scientifique au Canada et nous souhaitons remercier en particulier toutes les personnes qui ont participé au CSS 18. Nous sommes particulièrement reconnaissants envers Kenn Rankine et Claire McAneney, qui nous ont apporté un appui professionnel au cours de la dernière semaine.

## 2. Autres discussions des membres du CSS 18

a. En ce qui a trait à l'utilisation d'un « modèle de conférence » pour une deuxième année de suite, les membres du CSS 18 tiennent à souligner le travail impeccable de Claire, Kenn et Sue Dodds dans la préparation de la réunion du concours.

b. Tous ceux qui ont participé à la séance d'orientation, en personne ou par téléconférence, l'ont trouvée utile. Certains membres souhaitent une orientation supplémentaire sur la tâche du lecteur (par opposition au premier et au deuxième examinateurs internes).

c. Certains problèmes mineurs ont été soulevés concernant l'assignation des propositions en fonction du domaine de spécialisation. On a réitéré l'importance de remplir en temps opportun le tableau électronique sur l'expertise.

d. En ce qui concerne les mini-budgets, on a proposé que tous les membres puissent en 2008 consacrer aux candidats présentant une demande subséquente à une demande non appuyée une partie des crédits réservés dans leur minibudget aux candidats présentant une première demande subséquente à une demande non appuyée (RU) compte tenu du nombre croissant de type de candidats qui présentent une demande dans le cadre du concours.

e. Le comité chargé de désigner les membres a signalé que des membres proposés avaient été sélectionnés dans les disciplines de l'écologie aquatique et de la limnologie, de l'évolution moléculaire et de la bio-informatique, de l'écologie des paysages et de l'écologie animale, car ces domaines avaient le plus besoin d'un renouvellement.

f. Certains membres estiment que l'on devrait obliger les candidats à donner plus de détails sur le rôle particulier du personnel hautement qualifié dans le laboratoire et à fournir des statistiques sur les publications citées. Le Comité n'en est pas arrivé à un consensus sur ces points.

g. Le sous-comité des subventions d'OIR s'est dit satisfait de la procédure recommandée pour le classement des propositions.

h. Par suite des commentaires formulés en 2006, on a déterminé dès le début du concours que les commentaires seraient obligatoires uniquement en cas de réduction du financement. Le comité a interprété cette politique dans un sens large et décidé qu'il fallait formuler des commentaires uniquement lorsque les fonds étaient réduits de plus de 10 p. 100. La qualité globale des commentaires s'en est trouvée améliorée. Le CSS recommande de maintenir cette politique en 2008.

i. Toutes les personnes ayant participé à la tenue des séances d'information de groupe à l'intention des candidats du CRSNG estiment que ces séances ont attiré beaucoup de monde et que la réaction des participants était favorable.

j. Le CSS a remercié Felix Baerlocher et André Lachance d'avoir assuré la coprésidence et en particulier d'avoir demandé à tous les lecteurs de chaque proposition de formuler leurs commentaires. Il a aussi souligné le précieux apport de Felix Baerlocher et d'André Desrochers, qui quittent le comité après trois ans.

Annexe 3:

Tableau 1 : Résumé des résultats du concours – Évolution et écologie

**Remarque – Ces données ne sont pas officielles. Les statistiques que l'on présentera à la réunion du Comité des subventions de recherche et des bourses prévue en mai 2007 ont préséance sur celles figurant à l'annexe 3.**

Statistiques - SD	Total
Nombre de demandes:	212
Nombre de subventions:	157
Taux de réussite:	74%
% de la subv. moy. globale (\$29,438):	100%
Subvention moyenne:	\$29,386
Financement total:	\$4,613,640

Statistiques - Subventions d'OIR	
Nombre de demandes:	91
Nombre de subventions:	42
Taux de réussite:	46%
Financement demandé:	\$3,784,929
Financement accordé:	\$1,605,405
Taux de financement:	42%

Candidats FTA	Total	FN	FA	FNA
Nombre de demandes:	51	36	12	3
Nombre de subventions:	27	18	7	2
Taux de réussite:	53%	50%	58%	67%
% de la subv. moy. globale (\$29,438):	76%	74%	88%	54%
% du budget:	13%	8%	4%	1%
Subvention moyenne:	\$22,334	\$21,678	\$25,864	\$15,880
Financement total:	\$603,020	\$390,210	\$181,050	\$31,760

Demandes de renouvellement	Total	R\$	RF\$	RUN	RU
Nombre de demandes:	161	87	35	12	27
Nombre de subventions:	130	84	30	9	7
Taux de réussite:	81%	97%	86%	75%	26%
% de la subv. moy. globale (\$29,438):	104.80%	121.05%	82.87%	64.15%	56%
% du budget:	86.93%	64.88%	15.86%	3.68%	3%
Subvention moyenne:	\$30,851	\$35,634	\$24,396	\$18,884	\$16,500
Financement total:	\$4,010,620	\$2,993,270	\$731,890	\$169,960	\$115,500

Acronymes (d'après le Manuel d'évaluation par les pairs)
<b>FN:</b> Nouveau candidat présentant une première demande
<b>RUN:</b> Candidat présentant une demande subséquente à une première demande non appuyée
<b>FA:</b> Candidat présentant une première demande avec expérience universitaire
<b>FNA:</b> Candidat présentant une première demande avec expérience non universitaire
<b>RF\$:</b> Candidat présentant une première demande subséquente
<b>R\$:</b> Candidat présentant une deuxième demande subséquente ou plus
<b>RU:</b> Candidat présentant une demande subséquente à une demande non appuyée

Groupes	Total
Nombre de subv. RGPGP:	2
Nouveaux groupes:	0
Groupes FTA appuyés:	0
Groupes présentant une demande de renouvellement:	2
Groupes appuyés:	1
Nombre total de groupes appuyés:	1

Réaffectation	
Budget disponible:	\$95,000
Fonds déponsés:	\$95,000
Nombre de subventions:	38
Montant le plus élevé alloué:	\$2,500
Montant le moins élevé alloué:	\$2,500
Montant moyen alloué:	\$2,500

Figure 2

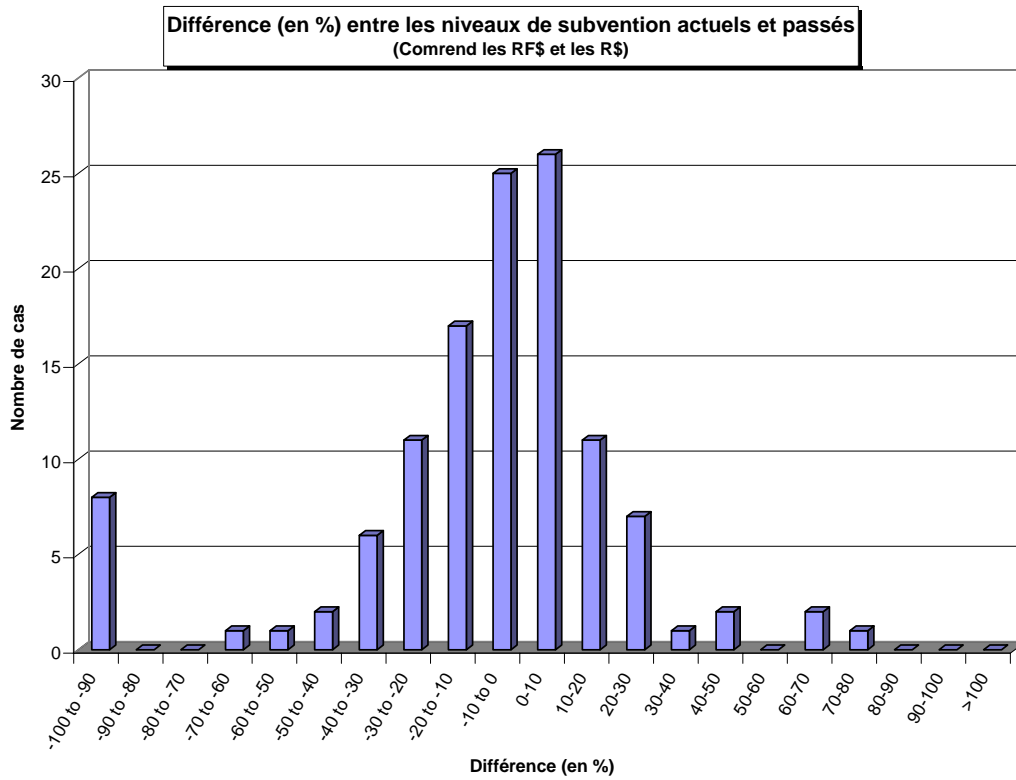


Figure 3

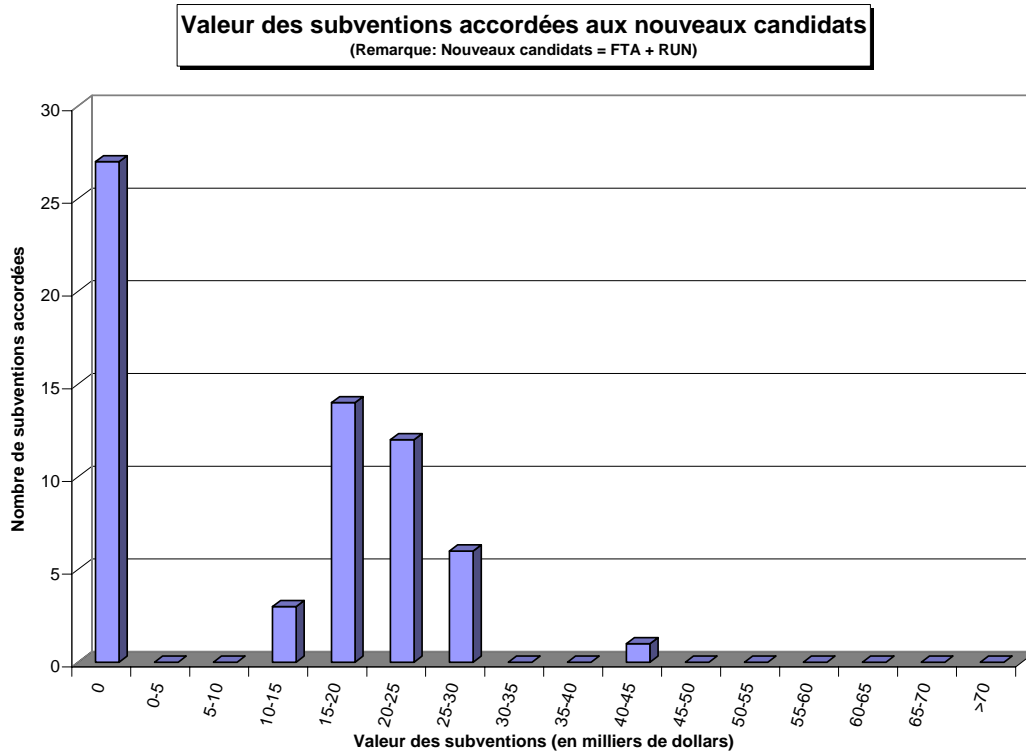


Figure 4

